

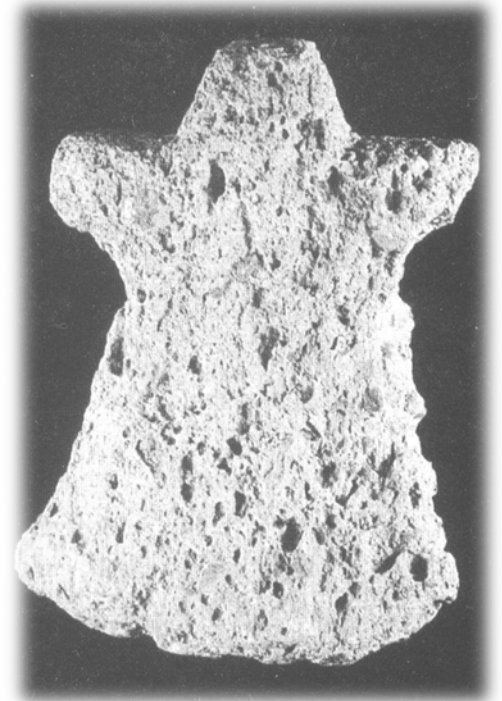
LOS ÍDOLOS

En la mayoría de las islas se han encontrado una serie de figurillas que reciben el nombre de ídolos.

Por el momento, no se sabe con seguridad su significado, aunque siempre se han relacionado con las prácticas culturales y las creencias de los aborígenes.

“... adoraban a un ídolo de forma humana, pero no se sabe quién era. Lo tenían en una casa como templo, donde hacían congregación...”

Desde esta noticia de Torriani (siglo XVI) no se ha avanzado mucho en el conocimiento de las creencias de los majos. La escasez de fuentes escritas que sean más claras en este sentido dificulta la interpretación de las evidencias arqueológicas que se atribuyen a esta esfera de la vida de los majos.



Ídolo de San Marcial del Rubicón (Lanzarote). Se trata de una placa de basalto antropomorfa. Tiene un disco en su superficie, que según algunos investigadores, representa la Luna



A la izquierda: Ídolo de Fuerteventura. Al centro: Guatimac (Tenerife). A la derecha: Ídolo de Gran Canaria. Todos ellos fueron encontrados en contextos distintos, como cuevas y barrancos.

En distintos puntos de Lanzarote se han descubierto algunos ídolos, llegando a establecerse una clasificación. Los más conocidos son los antropomorfos asexuados y los zoomorfos.



Ídolo de Zonzamas. Se trata de una figura antropomorfa de pequeño tamaño que presenta una corona, está sentada sobre los talones y los brazos extendidos a lo largo del cuerpo. Al hallarse en un recinto de tipo doméstico del yacimiento de Zonzamas, se cree que pudo tener un significado vinculado a la familia, como alejar los malos espíritus, propicias la fertilidad femenina, etc.



Zoomorfo. Esta figura está esculpida sobre material calcáreo y su significado más aceptado es que se trata de un insecto. Algunos investigadores plantean que se trata de una langosta, pues la isla recibía invasiones periódicas de este insecto. Esta pieza la encontraron unos niños en Tahiche, junto a otras vestigios de piedra y calcedonias con ranuras.